

Tre vagnar får bakläxa

– Vi testade 7 barnvagnar

Ett handtag som sprack, bromsar som inte tog och stor klämrisk för barnet. Flera vagnar fick problem när Vi Föräldrar laborietestade sju populära duokombivagnar.

Text: Fredrik Nejman/Testfakta.se Foto: Scanpix och Testfakta

En vagn är en stor investering, förmodligen den största man som förälder gör under småbarnsåren.

Därför vill många föräldrar ha en vagn som räcker länge och väljer en så kallad duokombivagn med separat ligg- och sittdel. Det innebär att vagnen kan användas från det att barnet är spädbarn tills det är i treårsåldern.

Duokombivagnarna är populära, men frågan är hur bra kvalitet de har. Vi Föräldrar gav testfakta.se i uppdrag att välja ut sju populära vagnar och låta testa dem på SP, Sveriges Tekniska Forskningsinstitut i Borås.

Laborietestet var inriktat på två huvudmoment:

- ▶ **Säkerhet.** Håller handtag och bromsar?
- ▶ **Hanterbarhet.** Hur fungerar vagnen i svår terräng, i stadsmiljö och i trappor?

Luckor i säkerheten

Vagnarna, som kostade från knappt 4 000 kronor till närmare 7 000 kronor, hade genomgående svårt att klara testet. Inte minst när det gällde säkerheten.

– Jag är förvånad över att flera av vagnarna inte höll måttet, säger Patrik Spånglund, handläggare på SP, Sveriges Tekniska Forskningsinstitut, där testet gjordes.

Störst problem i säkerhetstestet hade *Brio Happy*. Först gick parkeringsbromsen sönder och när handtaget testades sprack det.

– Handtaget gick inte av. Men infästningen sprack. Dessutom gick extralåsningarna för det vändbara handtaget sönder, säger Patrik Spånglund som utförde själva testet.

Vagnen har ett vändbart handtag som kan flyttas från ena sidan av vagnen till den andra. Den ena spärren lossnade vid ryckprovet. Det gör att om man till exempel ska lyfta upp vagnen på en buss och drar vagnen till sig så kan den tippa över, och barnet riskerar att falla ur.

Precis som *Brio Happy* fick också *Victoria* från Eurobaby och *BabyMax Nordic Duo* problem i säkerhetsdelen. Både *Victoria* och *Nordic Duo* hade stora problem med bromsarna. På *Nordic duos* vagn finns också risken att barnet ska klämma fingrarna.

När det gällde hanterbarheten höll vagnarna något högre klass.

Bortsett från *Nordic Duo* där chassit kröktes redan under de första momenten i hanterbarhetstestet.

Det ihop med den dåliga säkerheten gjorde att den blev testets klart sämsta vagn.

Även *Victoria* hade problem i hanterbarhetstestet. Det var framförallt mycket svårt att hantera vagnen upp och ner för trappor.

Det omfattande testet på Sveriges Tekniska Forskningsinstitut visade också att:

▶ Testvinnaren *Micralites* enda problem var att den var svår att köra i löst underlag eftersom de små framhjulen grävde ner sig.

▶ Tre vagnar – *Kronan*, *Teutonia* och *Nordic Duo* – fick anmärkning för att det fanns risk att barnet klämmer sig på fingrarna.

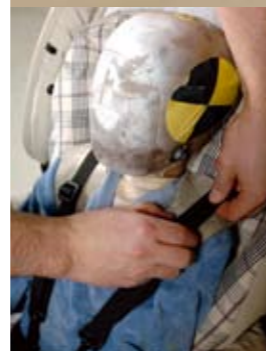
▶ *Emmaljungas* sittdel var den svåraste att montera.

Samtliga moment i testet är baserade på europeisk standard. Alla fabriker utom *Nordic Duo* och *Victoria* är godkända enligt den europeiska standarden. ■

Konsumentverket reagerar

Under fjolåret skedde ett par uppmärksammade olyckor på grund av handtag som gick sönder. Det har medfört att Konsumentverket gör en speciell marknadsöversyn i år.

– Vi kommer att begära in testprotokoll från alla tillverkare. Vi kommer nog också själva att testa handtagen på vagnarna. Dåliga handtag är ett allvarligt problem, säger **Wanja Geisendorf**, barnsäkerhetsexpert på Konsumentverket.



Så gjorde vi testet

- ▶ Testet var uppdelat i två huvudmoment, **säkerhet** och **hanterbarhet**. Vagnarna är testade. **Säkerhetstestet**, bestod av sju olika delar, där man testade:
 - ▶ Parkeringsbromsens funktion.
 - ▶ Hur låsmekanismen för hoppfällningen fungerade vid belastning.*
 - ▶ Låsningen mellan chassi och sitt/liggdel.*
 - ▶ Risken att barnet klämmer sig.*

Wanja Geisendorf menar att svenska föräldrar bör tänka noga innan de bestämmer sig för vilken vagn de väljer. Att många föräldrar väljer mer efter vilka vagnar som är inne, än efter funktion och kvalitet, ser hon som ett allt större problem.

– De vagnar som passar bra i Italien kanske inte fungerar lika bra här. Vi har trots allt andra förhållanden i Sverige. Så jag tycker man bör välja rejäla vagnar med ordentliga hjul i stället för trendvagnar från Sydeuropa.

Vagnen, som här testas av Patrik Spånglund, SP, med en docka i naturlig storlek, utsätts för olika krafter, ryck, lutningar och underlag. Också risken för att barnet ska klämma olika kroppsdelar testas.

- ▶ Vagnens stabilitet vid lutning åt olika håll.*
 - ▶ Handtagens hållbarhet.
 - ▶ Risken att barnet fastnar med händer eller fötter.*
- Hanterbarheten** bestod av fyra moment. Det var tre körtester (i olika slags terräng, på olika underlag samt i trappa) och test av hur lätt det var att fälla ihop och fälla upp vagnen samt att lyfta den.

I de två huvudmomenten, säkerhet och hanterbarhet, fick varje vagn ett betyg från 1 till 5. Betygen vägdes sedan ihop till ett slutbetyg. Också det från 1 till 5. ■

* UTGÅR FRÅN DEN EUROPEISKA STANDARDEN FÖR BARNVAGNAR, EN 1888.

Därför testade vi tuffare än standard

I två delar valde vi att ställa hårdare krav än den europeiska standarden:

- ▶ För att anpassa handtagstestet till kalla nordiska

förhållanden gjordes det i kyla, minus 30 grader. Krav på att handtagen ska klara hård kyla finns inte i den europeiska standarden.

▶ Bagagevikten i varukorgen var högre än standard (två kilo) för att göra det så verklighetstroget som möjligt. Vi lastade med fem kilo, vilket motsvarar ungefär fyra enliters mjölkpaket.

Vi valde att fokusera testet på de moment som tidigare visat sig vara de vanligaste och mest allvarliga problemen på barnvagnar, bland annat handtagens kvalitet.

I den europeiska standarden ingår också moment för att testa bland annat klädsel, skruvfästen, selar och snoddar.

Eftersom tidigare undersökningar visat att vagnstillverkarna över lag uppfyllt branschkraven här valde vi bort just dessa delar. Vi har heller inte testat parkeringsbromsen med utmattningsprov, ett test som ingår i standarden. ■

Att tänka på inför vagnköpet

▶ **Vilken typ av vagn vill ni ha?** Allt färre babyföräldrar väljer att starta med en ren liggvagn. I stället föredrar de flesta en duokombivagn (kallas också duovagn) eller kombivagn.

Den största skillnaden är att duokombivagnen har separata sitt- och liggdelar medan kombivagnen är en sittvagn där du använder en bärbar, mjuk babyift när barnet är baby.

Bägge typerna används från det att barnet är nyfött tills det är tre år. Kombivagnen brukar vara lite smidigare och är därför populär bland dem som bor i lägenhet med trånga hissar och trappor. Duokombivagnen däremot tar lite större plats, eftersom sitt- eller liggdelen måste förvaras någonstans när den inte används.

▶ **Provkör vagnen.** Kör runt med vagnen i butiken, gärna med barn eller, om barnet inte fötts än, men en tyngd i. Testa också att fälla ihop den, provbromsa, tryck och ryck lite varstans. Kontrollera smådetaljer som snoddar och fästen och hur handtaget är utformat. Är föräldrarna olika långa är det en stor fördel med justerbart handtag.

▶ **Kontrollera storleken noga.** Åker du bil eller hiss mycket är det viktigt att vagnen får plats.

▶ **Jämför priser.** Det är stora prisskillnader mellan olika märken och vagn typer. Det skiljer också ofta en del i pris mellan olika butiker. Vad som ingår i priset varierar. Ibland får du både åkpåse, regnskydd och skötväska, medan andra vagnar inte har några tillbehör. Det är ofta betydligt lättare att få med extra tillbehör än att pruta. Eftersom ingen vagn är vattentät är det nödvändigt att komplettera med ett regnskydd.

▶ **Utnyttja garantin.** Nästan alla tillverkare ger ett års garanti på vagnen. Tänk på att konsumentköplagen ger dig två års reklamationsstid. Går något sönder efter 1,5 år så reklamera till butiken.

▶ **Överväg begagnat.** Utbudet av begagnade vagnar är enormt på nätet. Om du funderar på att köpa vagn begagnat, kan du för att vara på säkra sidan kontakta Konsumentverket så att du inte köper en vagn som fått säljförbud eller andra stora anmärkningar. ■■■

7 testade vagnarna – vänd ▶▶



| Duo Kombi-vagnar | Brio Happy | Emmaljunga Smart duo | Eurobaby Victoria | Kronan duo | Babyland Micralite duo kombi | BabyMax Nordic duo | Teutonia Rocky duo kombi |
|---|--|---|---|---|--|---|---|
| Ca pris (körfärdig inkl. sitt & liggdel) | 6 700 | 5 400 | 5 495 | 6 290 | 4 195 ¹ | 3 995 | 6 090 |
| Konsumentkontakt | brio.net | emmaljunga.se | eurobaby.se | kronan.com | babyland.se | www.babymax.nu | teutonia.se |
| Standardutrustning: | | | | | | | |
| Åkpåse | Nej | Ja | Nej | Nej | Nej | Ja | Nej |
| Regnskydd | Nej | Nej | Ja | Ja | Ja | Nej | Ja |
| Skötväska | Nej | Ja | Nej | Nej | Nej | Ja | Nej |
| Solparasoll | Nej | Nej | Nej | Nej | Nej | Ja | Nej |
| Specifikationer | | | | | | | |
| Vridbara framhjul | Nej | Nej | Nej | Nej | Ja | Nej | Nej |
| Vändbar stol | Ja | Ja | Ja | Ja | Nej | Ja | Ja |
| Vändbart handtag | Ja | Nej | Ja | Nej | Nej | Nej | Nej |
| Justerbar handtagshöjd | Teleskop | Knäled | Knäled | Knäled | Nej | Knäled | Knäled |
| Justerbar lutning på ryggstöd | Ja | Ja | Ja | Ja | Nej | Ja | Ja |
| Vikt och storlek | | | | | | | |
| Vikt med sittdel (kg) | 17,9 | 16,8 | 18,8 | 16,9 | 7,6 | 15,0 | 14,4 |
| Storlek ihopfäld med liggdel (cm) | 56 x 87 x 64 | 71 x 90 x 58 | 71 x 96 x 60 | 52 x 95 x 60 | 36 x 106 x 79 ² | 66 x 86 x 61 | 60 x 91 x 61 |
| Storlek ihopfäld med sittdel (cm) | 53 x 97 x 64 | 50 x 100 x 58 | 50 x 97 x 60 | 51 x 94 x 60 | 36 x 106 x 41 | 52 x 80 x 61 | 36 x 95 x 61 |
| Säkerhet (betyg) | 1,0 | 4,5 | 2,0 | 4,0 | 5,0 | 1,0 | 4,0 |
| Kommentar | Parkeringsbromsen gick sönder under testet. Handtaget tålde inte påfrestningar i kyla, något som inte formellt gör att den underkänns. | Sittdelen svår att montera och demontera. | Parkeringsbromsen tar inte i alla lägen och kan ibland vara mycket svår att lossa. | Barnets fingrar kan fastna mellan sufflett och liggdel. | | Parkeringsbromsen tar inte i alla lägen. Barnets fingrar kan fastna mellan chassi och insats. | Barnets fingrar kan fastna mellan chassi och insats. |
| Hanterbarhet (betyg) | 3,2 | 3,6 | 2,2 | 3,2 | 4,2 | 1,0 | 3,0 |
| Körtest på fast underlag (på gatan, stigar och branta uppførsbackar). | 3 | 4 | 2 | 3 | 4 | – | 2 |
| Kommentar | Känns stadig. | Lättkörd överlag. | Tung i uppførsbacke och tung att svänga. | Något svajig i handtaget. | Lättsvängd. I oländig terräng körs vagnen på bakhjulen. | Ej bedömd eftersom chassit inte klarade påfrestningarna under hanterbarhetstestet. | Tung i uppførsbacke och att tung att svänga. |
| Körtest på löst underlag (motsvarande löst grus och snö). | 3 | 3 | 3 | 3 | 3 | – | 3 |
| Kommentar | Likvärdig övriga vagnar. | Likvärdig övriga vagnar. | Likvärdig övriga vagnar men den "långa" fjädringen gör den svårsvängd (kräver mycket tryck för att lyfta framhjulen). | Likvärdig övriga vagnar men svårsvängd för korta personer på grund av högt handtag. | Köres eller dras baklänges på två hjul eftersom de små framhjulen annars gräver ner sig. Lätthanterad på två hjul. | Ej bedömd eftersom chassit inte klarade påfrestningarna under hanterbarhetstestet. | Likvärdig övriga vagnar. |
| Upp och ner för trappor | 4 | 3 | 1 | 4 | 5 | – | 3 |
| Kommentar | Stabil och lätt att kontrollera. | Fjädringen gör den svår att kontrollera. | Den "långa" fjädringen gör den mycket svår att hantera, balansera och kontrollera. | Stabil och lätt att kontrollera. | Väger betydligt mindre än övriga. Mycket stabil och lätt att kontrollera. | Ej bedömd eftersom chassit inte klarade påfrestningarna under hanterbarhetstestet. | Fjädringen gör den svår att kontrollera. |
| Fälla ihop och fälla upp | 3 | 4 | 3 | 3 | 5 | 3 | 5 |
| Kommentar | Bra instruktioner på chassit. Blir liten och kompakt ihopfäld men är svår att fälla upp. | Blir liten och kompakt ihopfäld. Ordentliga låsningar. Lätt att fälla ihop och fälla upp. | Svårhanterad låsningsmekanism. | Blir liten och kompakt ihopfäld med liggdel i. Ordentliga låsningar. | Blir mycket kompakt ihopfäld. Låg vikt gör den mycket lätt att hantera. | Ordentliga låsningar. | Blir liten och kompakt ihopfäld med sittdel i. Lätt att fälla ihop. |
| Totalbetyg | 2,1 | 4,1 | 2,1 | 3,6 | 4,6 | 1,0 | 3,5 |
| Totalt omdöme | Klarar inte kraven i vårt test. Dålig kvalitet – fotbroms och handtag klarar inte normala påfrestningar. | Lätt att fälla ihop och fälla upp. | Klarar inte kraven i vårt test. Vagnens fjädring gör den svår att köra och hantera. | Stabil och lätta att kontrollera. Liten och kompakt ihopfäld. | Lättkörd, mycket stabil och lätt att hantera. Liten och kompakt ihopfäld. Litet och svåråtkomligt lastutrymme. | Klarar inte kraven i vårt test. Dålig kvalitet – chassit klarar inte normala påfrestningar. | Tung och svårkörd men lätt att fälla ihop (kompakt). |

¹ Integrerad sittdel ² Går ej att fälla ihop med liggdelen monterad